

ООО
"АРХИТЕКТУРНО-ПЛАНИРОВОЧНАЯ
МАСТЕРСКАЯ"

ПРОЕКТ ПЛАНИРОВКИ И МЕЖЕВАНИЯ
ТЕРРИТОРИИ
для размещения подъездной автомобильной
дороги – обычной автомобильной дороги
местного значения

Московская область, городской округ
Электрогорск

ТОМ II
Материалы по обоснованию проекта
планировки территории



Заказчик
Администрация городского округа Электрогорск

г. Павловский Посад
2017 год

ООО
"АРХИТЕКТУРНО-ПЛАНИРОВОЧНАЯ
МАСТЕРСКАЯ"

ПРОЕКТ ПЛАНИРОВКИ И МЕЖЕВАНИЯ ТЕРРИТОРИИ
для размещения подъездной автомобильной дороги – обычной
автомобильной дороги местного значения
по адресу: Московская область, городской округ Электрогорск

ТОМ II
Материалы по обоснованию проекта
планировки территории

Генеральный директор
ООО "Архитектурно - планировочная мастерская"  *Сурина Т.Р.*

г. Павловский Посад
2017 год

Взам. инв. N

Подл. и дата

Инв. № подл.

Саморегулируемая организация компаний, осуществляющих
архитектурно-строительное проектирование

«МЕЖРЕГИОНПРОЕКТ»

Ассоциация

РФ, 129327, г. Москва, ул. Коминтерна, дом 7, корп. 2. офис 223

E-mail: nko-stroip@bk.ru, ОГРН 1087799036610

Номер реестровой записи в государственном Реестре саморегулируемых организаций № 151

Регистрационный номер записи СРО-П-151-17032010

г. Москва

8 декабря 2016 г.

СВИДЕТЕЛЬСТВО

О допуске к определенному виду или видам работ, которые оказывают
влияние на безопасность объектов капитального строительства

№ МРП-151-237

Выдано члену саморегулируемой организации:

Обществу с ограниченной ответственностью "Архитектурно-планировочная
мастерская"

ОГРН: 1105035000619, ИНН: 5035039400,

142500, Московская область, Павлово-Посадский, Павловский Посад, улица Ленина,
дом № 8

Основание выдачи Свидетельства:

Решение Правления Ассоциации «МЕЖРЕГИОНПРОЕКТ»

протокол № 114 от 8 декабря 2016 г.

Настоящим Свидетельством подтверждается допуск к работам, указанным в
приложении к настоящему Свидетельству, которые оказывают влияние на
безопасность объектов капитального строительства.

Начало действия с 8 декабря 2016 г.

Свидетельство без приложения не действительно.

Свидетельство выдано без ограничения срока и территории его действия.

Свидетельство выдано взамен ранее выданного № МРП-151-227

от 17 ноября 2015 г.

Председатель правления
Ассоциация «МЕЖРЕГИОНПРОЕКТ»



Д.В. Гуранда
Д.В. Гуранда

Приложение
к Свидетельству о допуске
к определенному виду работ или видам
работ, которые оказывают влияние
на безопасность объектов
капитального строительства
от 8 декабря 2016 г.
№ МРП-151-237

Виды работ, по подготовке проектной документации, которые оказывают влияние на безопасность объектов капитального строительства (кроме особо опасных и технически сложных объектов, объектов использования атомной энергии) и о допуске к которым член Ассоциации «МЕЖРЕГИОНПРОЕКТ» Общество с ограниченной ответственностью "Архитектурно-планировочная мастерская" имеет Свидетельство

№	Наименование вида работ
1.	Работы по подготовке схемы планировочной организации земельного участка
1.1.	Работы по подготовке генерального плана земельного участка
1.2.	Работы по подготовке схемы планировочной организации трассы линейного объекта
1.3.	Работы по подготовке схемы планировочной организации полосы отвода линейного сооружения
2.	Работы по подготовке архитектурных решений
3.	Работы по подготовке конструктивных решений
4.	Работы по подготовке сведений о внутреннем инженерном оборудовании, внутренних сетях инженерно-технического обеспечения, о перечне инженерно-технических мероприятий
4.1.	Работы по подготовке проектов внутренних инженерных систем отопления, вентиляции, кондиционирования, противодымной вентиляции, теплоснабжения и холодоснабжения
4.2.	Работы по подготовке проектов внутренних инженерных систем водоснабжения и канализации
4.5.	Работы по подготовке проектов внутренних диспетчеризации, автоматизации и управления инженерными системами
4.6.	Работы по подготовке проектов внутренних систем газоснабжения
5.	Работы по подготовке сведений о наружных сетях инженерно-технического обеспечения, о перечне инженерно-технических мероприятий
5.1.	Работы по подготовке проектов наружных сетей теплоснабжения и их сооружений
5.2.	Работы по подготовке проектов наружных сетей водоснабжения и канализации и их сооружений
5.3.	Работы по подготовке проектов наружных сетей электроснабжения до 35 кВ включительно и их сооружений
5.4.	Работы по подготовке проектов наружных сетей электроснабжения не более 110 кВ включительно и их сооружений
5.5.	Работы по подготовке проектов наружных сетей электроснабжения 110 кВ и более и их сооружений
5.6.	Работы по подготовке проектов наружных сетей слаботочных систем
5.7.	Работы по подготовке проектов наружных сетей газоснабжения и их сооружений
6.	Работы по подготовке технологических решений
6.1.	Работы по подготовке технологических решений жилых зданий и их комплексов
6.2.	Работы по подготовке технологических решений общественных зданий и сооружений и их комплексов
6.3.	Работы по подготовке технологических решений производственных зданий и сооружений и их комплексов
6.4.	Работы по подготовке технологических решений объектов транспортного назначения и их комплексов

6.6.	Работы по подготовке технологических решений объектов сельскохозяйственного назначения и их комплексов
6.7.	Работы по подготовке технологических решений объектов специального назначения и их комплексов
6.9.	Работы по подготовке технологических решений объектов сбора, обработки, хранения, переработки и утилизации отходов и их комплексов
6.11.	Работы по подготовке технологических решений объектов военной инфраструктуры и их комплексов
6.12.	Работы по подготовке технологических решений объектов очистных сооружений и их комплексов
7.	Работы по разработке специальных разделов проектной документации
7.1.	Инженерно-технические мероприятия по гражданской обороне
7.2.	Инженерно-технические мероприятия по предупреждению чрезвычайных ситуаций природного и техногенного характера
9.	Работы по подготовке проектов мероприятий по охране окружающей среды
10.	Работы по подготовке проектов мероприятий по обеспечению пожарной безопасности
11.	Работы по подготовке проектов мероприятий по обеспечению доступа маломобильных групп населения
12.	Работы по обследованию строительных конструкций зданий и сооружений
13.	Работы по организации подготовки проектной документации, привлекаемым застройщиком или заказчиком на основании договора юридическим лицом или индивидуальным предпринимателем (генеральным проектировщиком)



Прошито и пронумеровано

2 (1 л. в.)

листов

Генеральный директор

А.В. Луцневский

Общество с ограниченной ответственностью
"Архитектурно-планировочная мастерская" вправе заключать договоры по
осуществлению организации работ по подготовке проектной
документации для объектов капитального строительства, стоимость
которых по одному договору не превышает 25.000.000 руб. (Двадцать
пять миллионов рублей)

Председатель правления
Ассоциация «МЕЖРЕГИОНПРОЕКТ»

 Д.В. Гуранда



**МИНИСТЕРСТВО СТРОИТЕЛЬНОГО КОМПЛЕКСА
МОСКОВСКОЙ ОБЛАСТИ**

РАСПОРЯЖЕНИЕ

17. 04. 2017

№ П 3 8 / 3 9 2

г. Красногорск

О подготовке документации по планировке территории по адресу: Московская область, городской округ Электрогорск

Рассмотрев обращение Администрации городского округа Электрогорск Московской области, в соответствии с Градостроительным кодексом Российской Федерации, в целях обеспечения устойчивого развития территорий, выделения элементов планировочной структуры:

1. Разрешить Администрации городского округа Электрогорск Московской области подготовить документацию по планировке территории для размещения подъездной автомобильной дороги, расположенной по адресу: Московская область, городской округ Электрогорск.

2. Границы разработки документации по планировке территории определить в соответствии с Приложением 1 к распоряжению.

3. Разработку документации по планировке территории осуществить в соответствии с действующим законодательством.

4. Отделу регистрации и выпуска распоряжений по документам планировки территорий Управления регистрации и контроля выпуска градостроительных документов:

4.1. Обеспечить направление в Главное управление по информационной политике Московской области для опубликования настоящего распоряжения в газете «Ежедневные новости. Подмосковье» и размещение (опубликование) на официальном сайте Министерства строительного комплекса Московской области в 7-дневный срок после его подписания.



046287

4.2. Направить копию настоящего распоряжения в 7-дневный срок после его подписания по Межведомственной системе электронного документооборота:

Главе городского округа Электрогорск, в Главное управление архитектуры и градостроительства Московской области.

5. Контроль за выполнением настоящего распоряжения возложить на заместителя министра строительного комплекса Московской области А.В. Балука

Министр строительного комплекса
Московской области

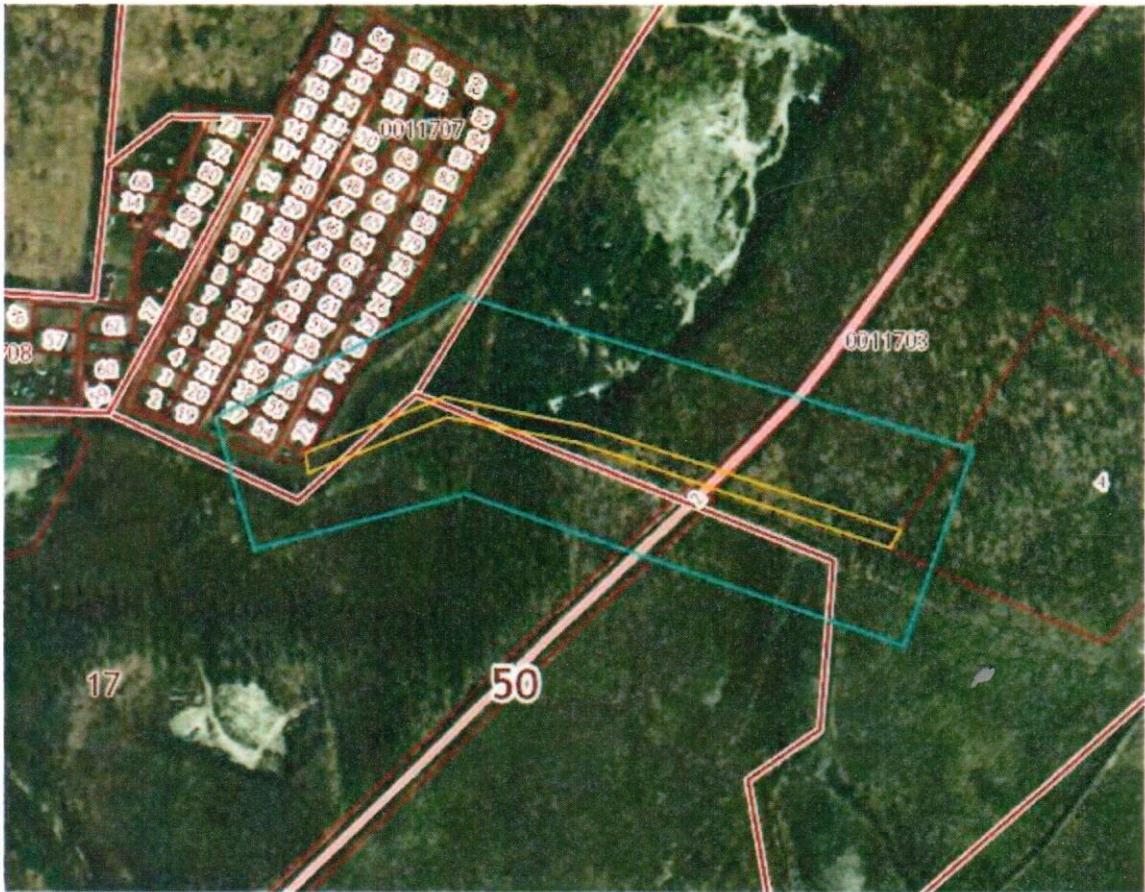
С.А. Пахомов





Приложение 1 к распоряжению
Министерства строительного комплекса
Московской области

от 17. 04. 2017 № П3 8 / 3 9 2

Схема границ подготовки документации по планировке территории



Границы подготовки проекта планировки установить:

-  *Граница проектируемой территории*
-  *Граница рассматриваемой территории*

1. Состав проекта.

Стадия: П	Проект планировки и межевания территории для размещения подъездной автомобильной дороги по адресу: Московская область, городской округ Электрогорск		
	Наименование томов, книг, альбомов		
Номер			
Том	Книга	Альбом	
1			Основная (утверждаемая) часть
2			Обоснование решений проекта планировки.
3			Проект межевания территории.

2. Содержание

Стадия: ПП	Проект планировки и межевания территории для размещения подъездной автомобильной дороги по адресу: Московская область, городской округ Электрогорск	
	Том 2	
Заказчик: Администрация городского округа Электрогорск		
№ п/п	Наименование документов	Лист
1	2	3
	Титульный лист	1
	Свидетельство о допуске к определенному виду или видам работ, которые оказывают влияние на безопасность объектов капитального строительства № МРП-151-237 от 8 декабря 2016г.	3
1.	Состав проекта	5
2.	Содержание	6
3.	Описание и обоснование характеристик планируемого развития территории	8
4.	Предложения по планировочной организации территории	9
5.	Предложения по развитию систем транспортного обслуживания территории	10
6.	Предложения по развитию инженерной инфраструктуры	12
7.	Предложения по сохранению и развитию озелененных территорий общего пользования	12
8.	Оценка принятых проектных решений на соответствие санитарным нормам и правилам и техническим регламентам	13
9.	Предложения по установлению, изменению, отмене красных линий	13

10.	Описание и обоснование положений, касающихся защиты территории от чрезвычайных ситуаций природного и техногенного характера, проведения мероприятий по гражданской обороне и обеспечению пожарной безопасности	16
11.	Предложения по межеванию территории	18
12.	Предложения по изменению земельно-имущественных отношений с учетом формируемых участков	19
13.	<u>Приложение:</u> - постановления Главы городского округа Электрогорск Московской области № 97 от 17.03.2017г. о внесении изменений в муниципальную программу «Предпринимательство городского округа Электрогорск Московской области на 2017-2021 годы»; - технические условия на организацию железнодорожного переезда № 001/071 от 30.01.2018г; - уточнение к техническим условиям на организацию железнодорожного переезда №001/127 от 16.02.2018г. - технические условия на примыкание к существующей грунтовой дороге от Администрации г.о. Электрогорск Московской области № 4036 от 23.08.2017г.	20
14.	Графическая часть	21
	Схема расположения элемента планировочной структуры на территории Московской области (1:10000)	
	Схема использования территории в период подготовки проекта планировки территории (1:2000)	
	Схема архитектурно-планировочной организации и благоустройства территории (1:2000)	
	Схема организации улично-дорожной сети и движения транспорта (1:2000)	
	Схема транспортного обслуживания территории и внешние связи (1:2000)	
	Схема вертикальной планировки и инженерной подготовки территории. (1:2000)	
	Схема границ зон с особыми условиями использования территории (1:2000)	
	Разбивочный чертеж красных линий. (1:2000)	

ОБОСНОВАНИЕ РЕШЕНИЙ ПРОЕКТА ПЛАНИРОВКИ

Описание и обоснование характеристик планируемого развития территории.

Проект планировки разрабатывается для размещения обычной автомобильной дороги местного значения в юго-восточной части города Электрогорск Московской области. Категория земель – земли населенных пунктов.

Границы подготовки проекта планировки:

- с севера – земли неразграниченной государственной собственности;
- с востока – земельный участок с кадастровым номером 50:17:0011703:4 для размещения объектов спец. назначения-ритуальная деятельность;
- с юга – земли неразграниченной государственной собственности;
- с запада – существующая автомобильная дорога.

Район строительства согласно СНиП 23-01-99 «Строительная климатология» относится к зоне II В и характеризуется следующими данными:

- температура воздуха теплого периода - $+22.6^{\circ}\text{C}$;
- температура воздуха наиболее холодной пятидневки - -28°C ;
- средняя температура отопительного периода - -3.1°C .

Климат умеренно - континентальный с господствующими юго-западными ветрами. Максимальная глубина промерзания составляет 1.8 м.

Участок не входит в зону охраны памятников истории, культуры, архитектуры и археологии. Рельеф участка ровный с небольшим уклоном на юго-запад. Абсолютные отметки рельефа колеблются от 132,7 м до 134,4 м.

Социальное, транспортное обслуживание и инженерно-техническое обеспечение.

Проект планировки разработан в соответствии с муниципальной программой «Предпринимательство городского округа Электрогорск Московской области на 2017-2021 годы», п. 4.2 « Развитие похоронного дела в городском округе Электрогорск Московской области». В границах проекта планировки

планируется к размещению двухполосная автомобильная дорога, которая обеспечит подъезд к городскому кладбищу и стоянки для временного хранения легковых автомобилей на 55 м/мест.

Зона транспортной инфраструктуры в пределах рассматриваемой территории представлена существующими (грунтовая дорога вдоль СНТ «Нива», к которой осуществляется примыкание) и проектируемыми (подъездная автомобильная дорога к кладбищу и парковка на 55 м/м) объектами и сооружениями автомобильного транспорта. Для пешеходного движения вдоль проектируемой автодороги планируется тротуар шириной 2м. При проектировании предусмотрены съезды в соответствии с нормами, соблюдены радиусы примыкания (15м) и учтены треугольники видимости (согласно техническим условиям №4036 от 23.08.2017г, выданным Администрацией г.о. Электрогорск).

Проектируемая автомобильная дорога длиной 524м пересекает железнодорожный путь необщего пользования, принадлежащий ПАО «Брянцалов-А». При проектировании учтены Технические условия по организации нерегулируемого железнодорожного переезда № 001/071 от 30.01.2018г.

При проектировании проездов и пешеходных путей предусмотрена возможность проезда пожарных машин, в соответствии с СП 4.13130.2013 и СП 42.13330.2016 « Градостроительство. Планировка и застройка городских и сельских поселений », с возможностью подъезда с разных направлений.

Предложения по планировочной организации территории.

В основу планировочной организации территории положены принципы рационального функционального зонирования, соблюдения санитарно-гигиенических и противопожарных норм, учёта сложившейся планировочной структуры сопредельных территорий.

Функционально-планировочные решения основывались на решении таких задач, как:

- развитие городской зоны специального назначения (мест погребения),

- развитие транспортных связей;
- охрана окружающей среды и развитие экологической культуры.

На рассматриваемой территории планируется размещение объектов транспортной инфраструктуры:

- двухполосная автомобильная дорога, обеспечивающая подъезд к территории кладбища.
- стоянка для временного хранения легковых автомобилей для посетителей кладбища на 55 м/мест.

Территория благоустраивается. Проектируемый проезд и парковки имеют асфальтобетонное покрытие.

На формирование проекта планировки территории повлияли следующие факторы:

- сложившаяся планировочная структура сопредельных территорий;
- оптимизация потоков транспорта и движения пешеходов;
- оптимальное размещение на территории стоянок для временного хранения автомобилей.

При разработке проекта планировки рассматриваемой территории использована топографическая съемка М 1:2000, выполненная ООО "Архитектурно-планировочная мастерская" в 2017г.

Принятое проектом планировочное решение предполагает компактное размещение объектов транспортной инфраструктуры в существующей застройке.

Предложения по развитию транспортного обслуживания территории.

Проектируемая подъездная автомобильная дорога примыкает к существующей грунтовой дороге со стороны ул. Некрасова.

Ширина проектируемой дороги с двухсторонним движением –6,0 м.

Для временного хранения транспорта планируется автостоянка на 55м/мест. Потребность в местах парковки определяется расчетом согласно

«Нормативам градостроительного проектирования Московской области». Уровень автомобилизации на расчетный срок составляет 10 м/мест на 1 га территории кладбища. Площадь земельного участка под кладбище составляет 5,1 га, поэтому стоянка на 55 м/мест, в том числе 6 м/мест для инвалидов-колясочников, соответствует нормативным требованиям (с запасом).

Для пешеходного движения вдоль проектируемой автодороги планируется тротуар шириной 2м.

При проектировании автомобильной дороги предусмотрены съезды в соответствии с нормами, соблюдены радиусы примыкания (15м) и учтены треугольники видимости (согласно техническим условиям №4036 от 23.08.2017г, выданным Администрацией г.о. Электрогорск).

Проектируемая автомобильная дорога длиной 524м пересекает железнодорожный путь необщего пользования, принадлежащий ПАО «Брынцалов-А». При проектировании учтены Технические условия по организации нерегулируемого железнодорожного переезда № 001/071 от 30.01.2018г.

Мероприятия по организации нерегулируемого железнодорожного переезда IV категории необщего пользования:

- пересечение железнодорожного переезда и автомобильной дороги планируется в одном уровне под углом 69 градусов;
- на железнодорожном переезде на протяжении 10м от крайнего рельса автомобильная дорога в продольном профиле имеет горизонтальную площадку;
- ширина проезжей части железнодорожного переезда равна ширине проезжей части автомобильной дороги - 6м;
- на подходе к переезду со стороны железной дороги устанавливаются предупредительные сигнальные знаки "С" о подаче машинистами поездов свистка на расстоянии 100-300м;
- на подходах к железнодорожным переездам со стороны автомобильных дорог согласно ПОДД устанавливаются соответствующие предупреждающие дорожные знаки.

При проектировании проезда и пешеходных путей предусмотрена возможность проезда пожарных машин. Пожарные проезды, подъездные пути совмещены с функциональными проездами и пешеходными путями.

Предложения по развитию инженерной инфраструктуры.

Мероприятия по инженерной подготовке территории.

Задача вертикальной планировки заключается в придании проектируемой поверхности уклонов, обеспечивающих:

- отвод дождевых, талых и прочих поверхностных вод;
- благоприятные и безопасные условия движения пешеходов;
- создание благоприятных условий для произрастания существующей растительности.

Организация рельефа решена в увязке с прилегающей территорией, с учетом выполнения нормативного отвода атмосферных вод и талых вод по спланированным плоскостям на рельеф. Продольные и поперечные уклоны по проездам приняты в пределах норм.

Мероприятия по отводу поверхностных вод:

- двускатный профиль дороги имеет поперечный уклон, что способствует стоку воды с поверхности дороги в водоотводные каналы, предусмотренные вдоль проезжей части с 2-х сторон.

Ввиду малой интенсивности движения, из анализа объектов аналогов, концентрация загрязняющих веществ в поверхностных сточных водах не превысит предельно допустимые нормы (нефтепродукты < 0,05 мг/л, взвешенные вещества < 3 мг/дм³, БПК < 2мг/л).

Предложения по сохранению и развитию озелененных территорий.

Проектируемая территория не входит в границы планируемых особо охраняемых природных территорий областного значения. На проектируемой

территории не выявлены объекты, имеющие особую природную и культурную ценность. Экологическое состояние территории соответствует условиям размещения объектов производственной инфраструктуры.

Оценка принятых проектных решений на соответствие санитарным правилам и нормам.

В соответствии с СанПиН 2.2.1/2.1.1.1200-03 (новая редакция) «Санитарно-защитные зоны и санитарная классификация предприятий, сооружений и иных объектов» санитарно-защитная зона планируемых к размещению объектов транспортной инфраструктуры не нормируется. Санитарные разрывы от проектируемой стоянки автотранспорта до территории садоводческого товарищества выдержаны, составляют более 500м.

СЗЗ земельного участка с к.н. 50:17:0011703:4 для размещения объектов специального назначения - ритуальная деятельность – IV класс опасности СанПин 2.2.1/2.1.1.1200-03 (новая редакция) п.7.1.12 – 100м.

Охранная зона железнодорожной ветки необщего пользования совпадает с полосой отвода - 5-15м.

Полоса отвода планируемой автомобильной дороги местного значения категории IVБ-п составляет 24м.

Предложения по установлению красных линий.

В соответствии с Градостроительным кодексом Российской Федерации, в составе проекта планировки территории устанавливаются красные линии и линии отступа от них.

В настоящем проекте планировки красные линии обозначают границы планируемых территорий общего пользования. Линии отступа от красных линий устанавливаются с целью определения допустимых пределов размещения застройки с учётом выполнения мероприятий по защите от шума и других неблагоприятных факторов, а также осуществления проектируемых мероприятий по благоустройству территории.

Красные линии устанавливаются с целью:

- закрепления существующей и проектируемой улично-дорожной сети, определения границ существующей и планируемой территорий общего пользования;
- определения границ территории разработки проекта планировки с учётом необходимости организации движения транспорта и пешеходов, выполнения благоустройства территорий общего пользования.

Настоящим проектом планировки территории красные линии устанавливаются вдоль проектируемой обычной автомобильной дороги местного значения (коридоры шириной 24 м) в соответствии с нормами отвода земель, так же в красные линии включена разворотная площадка и парковка. Учтено примыкание к существующей грунтовой дороге вдоль СНТ «Нива».

Устанавливаемые красные линии обязательны для соблюдения всеми субъектами градостроительной деятельности при строительстве и реконструкции зданий и сооружений, а также при формировании границ земельных участков.

Разбивочный чертёж установления красных линий приведен в составе графической части проекта планировки (Том 2, лист 8).

Ведомость координат точек перелома красных линий приведена ниже (см.совместно с разбивочным чертежом красных линий, графическая часть, лист 8).

Ведомость расчета координат точек красных линий:

Протяженность,(м):	367.76			
№ точки	X (север)	Y (восток)	Дир. угол	Длина линии (м)
1	481465.66	2270719.29	209°13'26.7"	10.51
2	481456.49	2270714.16	135°0'0.0"	11.51
3	481448.35	2270722.3	69°41'20.2"	82.39
4	481476.95	2270799.57	74°50'0.5"	17.58
5	481481.55	2270816.54		

			85°6'23.3"	17.58
6	481483.05	2270834.06		
			90°14'1.1"	110.36
7	481482.6	2270944.42		
			95°5'9.8"	17.71
8	481481.03	2270962.06		
			107°58'50.6"	20.34
9	481474.75	2270981.41		
			113°52'18.3"	48.73
10	481455.03	2271025.97		
			79°35'54.6"	22.27
11	481459.05	2271047.87		
			43°25'45.8"	8.77
12	481465.42	2271053.9		
Протяженность,(м):		482.7		

№ точки	X (север)	Y (восток)	Дир. угол	Длина линии (м)
13	481456.2	2271078.41		
			223°38'44.7"	5.98
14	481451.87	2271074.28		
			169°40'49.5"	20.88
15	481431.33	2271078.02		
			113°52'49.0"	80.68
16	481398.67	2271151.79		
			73°32'32.6"	10.45
17	481401.63	2271161.81		
			33°35'16.8"	71.62
18	481461.29	2271201.43		
			123°35'34.7"	36
19	481441.37	2271231.42		
			213°35'11.4"	93.58
20	481363.41	2271179.65		
			213°35'12.0"	3.07
21	481360.85	2271177.95		
			293°52'40.1"	133.26
22	481414.79	2271056.1		
			259°38'24.4"	21.41
23	481410.94	2271035.04		
			221°58'47.4"	5.77
24	481406.65	2271031.18		
Протяженность,(м):		398.7		

№ точки	X (север)	Y (восток)	Дир. угол	Длина линии (м)
25	481416.23	2271006.73		
			44°11'4.0"	7.95
26	481421.93	2271012.27		
			350°7'56.5"	13.48
27	481435.21	2271009.96		

			293°53'11.4"	42.11
28	481452.26	2270971.46		
			287°56'56.0"	15.28
29	481456.97	2270956.92		
			277°22'16.1"	12.7
30	481458.6	2270944.32		
			270°14'1.1"	110.36
31	481459.05	2270833.96		
			265°7'18.4"	13.29
32	481457.92	2270820.72		
			254°48'46.7"	13.28
33	481454.44	2270807.9		
			249°54'15.8"	133.56
34	481408.55	2270682.47		
			260°4'35.1"	21.24
35	481404.89	2270661.55		
			290°51'51.7"	15.44
36	481410.39	2270647.12		

План реализации проекта планировки территории.

Работы по строительству подъездной автодороги будут проводиться в одну очередь.

Описание и обоснование положений, касающихся защиты территории от чрезвычайных ситуаций природного и техногенного характера, проведения мероприятий по гражданской обороне и обеспечению пожарной безопасности.

Основную опасность чрезвычайных ситуаций на проектируемом объекте составляют пожары природного характера, взрывы топливовоздушной смеси автомобилей на автостоянке, и террористические акты.

Пожары. Основными причинами возникновения чрезвычайных ситуаций связанных с пожарами природного характера являются неаккуратное обращение с огнем в лесах, нарушение пожарной безопасности, удары молнии. С приходом теплого времени года и наступлением сухой, засушливой погоды значительно возрастает пожарная опасность. На проектируемом объекте возможные пожары будут иметь локальный характер. При своевременном оповещении,

выполнении эвакуационных мероприятий и применении первичных средств пожаротушения (пожарные краны и подручные средства) вероятность тяжелых и смертельных поражений крайне низка.

При проектировании проездов и пешеходных путей предусмотрена возможность проезда пожарных машин, в соответствии с СП 4.13130.2013. Пожарные проезды, подъездные пути совмещены с функциональными проездами и пешеходными путями. Возможность проезда обеспечивается установкой бордюрного камня, не мешающего проезду пожарных машин.

Террористические акты. Наиболее распространенными террористическими актами является подрыв зарядов конденсированных взрывчатых веществ. Наиболее вероятен подрыв заряда взрывчатых веществ, заложенного в припаркованный на открытой автостоянке автомобиль. Для снижения риска серьезных травм и ранений при возможных террористических актах следует предусмотреть следующие мероприятия: наличие службы охраны, устройство видеонаблюдения для наружного обзора входа на территорию кладбища и прилегающей территории автостоянки.

Для защиты и жизни здоровья населения в чрезвычайных ситуациях следует применять следующие основные мероприятия гражданской обороны: эвакуацию людей из зон чрезвычайных ситуаций, укрытие людей в защитных сооружениях, использование средств индивидуальной защиты органов дыхания, проведение мероприятий медицинской защиты, проведение аварийно-спасательных и других неотложных работ в зонах чрезвычайных ситуаций.

Проектом не предусматривается организация объектовой системы мониторинга метеорологических, геологических, гидрогеологических и других природных процессов. Оповещение об опасных природных явлениях и передачу информации о чрезвычайных ситуациях природного характера (лесных пожарах, ураганах, наводнениях и т.д.) осуществлять через оперативного дежурного Главного управления МЧС России по Московской области.

Предложения по межеванию территории.

Задачами разработки проекта планировки и межевания территории является обеспечение следующих требований:

- анализ фактического землепользования в районе проектирования;
- определение в соответствии с нормативными требованиями площадей земельных участков исходя из фактически сложившейся планировочной структуры района проектирования,
- формирование границ застроенных земельных участков с учетом функционального назначения объектов застройки в территориальной зоне,
- обеспечение условий эксплуатации объектов, расположенных в районе проектирования в границах формируемых земельных участков,
- установление границ незастроенных земельных участков с учетом возможности размещения объектов капитального строительства по виду разрешенного использования в территориальной зоне.

Проект планировки и проект межевания территории предполагает образование нового земельного участка за счет земель неразграниченной государственной собственности.

Земельный участок, состоящий из двух контуров (:ЗУ1 площадью-0,9357га и :ЗУ2 площадью-0,6362га), расположен в юго- восточной части города Электрогорск Московской области в кадастровых кварталах с номерами 50:17:0011707, 50:17:0011710, 50:17:0011703. Категория земель – земли населенных пунктов.

Площадь территории для последующего межевания – 1,5719 га.

На рассматриваемой территории планируется размещение объектов транспортной инфраструктуры:

- подъездная автомобильная дорога местного значения к территории городского кладбища;
- стоянка для временного хранения легковых автомобилей для посетителей кладбища на 55 м/мест.

Площадь и границы земельного участка были определены на основании проекта планировки территории. Установленные размеры земельного участка, на котором планируются к размещению объекты транспортной инфраструктуры, являются достаточными, не затрагивают интересы и не нарушают прав смежных землепользователей.

Проектом предусматривается размещение объекта, при котором обеспечиваются санитарные и противопожарные разрывы до существующих зданий и сооружений.

Вид разрешенного использования образуемого земельного участка – «автомобильный транспорт», код 7.2 - устанавливается в соответствии с Классификатором видов разрешенного использования земельных участков, утвержденным Приказом Министерства экономического развития РФ от 01.09.2014 № 540.

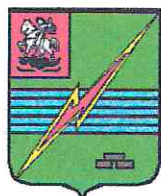
На проектируемой территории не установлено сервитутов и обременений.

Предложения по изменению земельно-имущественных отношений с учетом формируемых участков.

Основным принципом организации территории в границах проекта планировки, является повышение эффективности ее использования в связи с размещением объектов транспортной инфраструктуры.

Проект планировки и проект межевания территории предполагает образование нового земельного участка для размещения подъездной автомобильной дороги и стоянки для временного хранения автомобилей за счет земель неразграниченной государственной собственности, (площадь двухконтурного земельного участка 15719 кв.м). Проектируемая дорога проходит по территории трех кадастровых кварталов – 50:17:0011707, 50:17:0011710, 50:17:0011703.

ПРИЛОЖЕНИЕ



**ГЛАВА ГОРОДСКОГО ОКРУГА
ЭЛЕКТРОГОРСК
Московской области**

ПОСТАНОВЛЕНИЕ

от « _____ » 17 МАР 2017 20__ г. № 97

О внесении изменений в муниципальную программу «Предпринимательство городского округа Электрогорск Московской области» на 2017-2021 годы».

В соответствии с Бюджетным кодексом Российской Федерации, Федеральным законом от 06.10.2003 №131-ФЗ «Об общих принципах организации местного самоуправления в Российской Федерации», Решением Совета депутатов городского округа Электрогорск Московской области от 22.02.2017г. №383/60 «О внесении изменений и дополнений в решение Совета депутатов городского округа Электрогорск Московской области «О бюджете городского округа Электрогорск Московской области на 2017 год и на плановый период 2018 и 2019 годов» от 28.12.2016г. №369/58, руководствуясь Уставом городского округа Электрогорск

ПОСТАНОВЛЯЮ:

1. Внести следующие изменения в муниципальную Программу «Предпринимательство городского округа Электрогорск Московской области» на 2017-2021 годы»:

1.1 Изложить пп. 4.16, 4.17, 4.18 п. 4 «Подпрограмма IV «Развитие потребительского рынка услуг на территории городского округа Электрогорск Московской области» п. 9. Муниципальной программы «Предпринимательство городского округа Электрогорск Московской области» на 2017-2021 годы» «Обоснование финансовых ресурсов, необходимых для реализации мероприятий муниципальной программы «Предпринимательство городского округа Электрогорск Московской области» на 2017-2021 годы» в новой редакции согласно Приложению №1 к Настоящему Постановлению.

1.2. Внести изменения в п. 4.2 «Развитие похоронного дела в городском округе Электрогорск Московской области» п.4 «Подпрограмма IV «Развитие потребительского рынка и услуг городского округа Электрогорск Московской области» п.7 «Планируемые результаты реализации муниципальной программы с указанием показателей реализации мероприятий муниципальной программы (подпрограммы)» (Приложение №2 к настоящему Постановлению)

1.3 Внести изменения в п. 13.1. «Паспорт подпрограммы IV «Развитие потребительского рынка и услуг городского округа Электрогорск Московской области» п. 13 «Подпрограмма IV «Развитие потребительского рынка и услуг городского округа Электрогорск Московской области» Муниципальной программы «Предпринимательство городского округа Электрогорск

Московской области» на 2017-2021 годы» в части, касающейся источников финансирования подпрограммы по годам реализации и главным распорядителям бюджетных средств, в том числе по годам (Приложение №3 к настоящему Постановлению)

1.4 Внести изменение в п.1. «Паспорт муниципальной программы «Предпринимательство городского округа Электрогорск Московской области» на 2017-2021 годы в части, касающейся «источников финансирования муниципальной программы, в том числе по годам» (Приложение №4 к настоящему Постановлению)

2. Считать настоящее Постановление неотъемлемой частью Постановления Главы городского округа Электрогорск Московской области от 26.12.2016г. №777 «Об утверждении муниципальной программы «Предпринимательство городского округа Электрогорск Московской области» на 2017-2021 годы».

4. Опубликовать настоящее Постановление с приложением в газете «Электрогорские вести» и разместить в сети Интернет на официальном сайте городского округа Электрогорск Московской области

5. Контроль за исполнением настоящего Постановления возложить на Заместителя Главы городского округа Электрогорск Московской области Дорофеева С.Е.

Глава городского округа



Д.О. Семенов

Исп. Гаврилова С.А. тел. 8(49643) 3-77-54

Рассылка: 1 экз. в дело, по 1 экз. - в Совет депутатов г.о. Электрогорск, С.Е. Дорофеев, М.Е. Пашенко, А.И. Челядник, Стельмах И.Л., Гаврилова С.А., Лымарь В.В., Е.А. Порецкова, Г.В. Куликова, Коняева Г.В., Трофимова Н.С., ГУ МО «Электрогорское информационное агентство», Павлово - Посадская городская прокуратура.

9. Обновление финансовых ресурсов, необходимых для реализации мероприятий муниципальной программы «Предпринимательство городского округа Электрогорск Московской области» на 2017-2021 годы».

№.№	Наименование мероприятий программы	Источник финансирования	Расчет необходимых финансовых ресурсов на реализацию мероприятий	Общий объем финансовых ресурсов (тыс. руб.), необходимых для реализации мероприятий, в том числе по годам:						Эксплуатационные расходы, возникающие в результате реализации мероприятий
				Всего	2017г.	2018г.	2019г.	2020г.	2021г.	
4	Подпрограмма IV «Развитие потребительского рынка услуг на территории городского округа Электрогорск Московской области	Средства федерального бюджета Средства бюджета Московской области Средства местного бюджета		0,00	0,00	0,00	0,00	0,00	0,00	-
		Внебюджетные средства		128000,0	7000,0	5000,0	5000,0	5000,0	100000,0	-
4.16	Мероприятие 2.1.1.1 Организация нового кладбища	Средства бюджета городского округа	Анализ рынка	10000,00	-	-	-	-	-	-
4.17	Мероприятие 2.1.2 Содержание мест захоронения городского округа Электрогорск (кладбище)	Средства бюджета городского округа	Норматив денежных средств на содержание мест захоронения установленных Законом	14943,00	2579,00	3091,0	3091,00	3091,0	3091,00	-

			<p>Московской области №176/2011-ОЗ, рубль на 1 га площади мест захоронения / общая площадь мест захоронения</p>						
4.18	<p><u>Мероприятие 2.1.3</u> Транспортировка тел умерших, не имеющих супруга, близких родственников, иных родственников либо законного представителя, а также иных умерших для производства судебно-медицинской экспертизы</p>	<p>Средства бюджета городского округа</p>	<p>Решение Совета депутатов</p>	2239,00	319,00	480,00	480,00	480,00	-

	<p>Содержание мест захоронения городского округа Электрoгoрск (кладбище);</p> <p>Транспортировка тел умерших, не имеющих супруга, близких родственников, иных родственников либо законного представителя, а также иных умерших для производства судебно-медицинской экспертизы</p>	<p>27932,00</p>	<p>-</p>	<p>Обеспечение 100% содержания мест захоронений (кладбищ) по нормативу, установленному Законом Московской области</p>	<p>% / П</p>	<p>93</p>	<p>100</p>	<p>93</p>	<p>93</p>	<p>93</p>	<p>93</p>
<p>Организация нового кладбища;</p> <p>Проведение работ по ограждению / обваловке кладбищ, расположенных на территории городского округа Электрoгoрск Московской области;</p> <p>Проведение инвентаризации существующего кладбища;</p> <p>Проведение работ по оформлению права собственности Администрацией городского округа Электрoгoрск Московской области на земельный участок под существующим кладбищем</p>			<p>Доля кладбищ, соответствующих требованиям Порядка деятельности общественных кладбищ и крематориев на территории муниципального образования Московской области</p>	<p>% / П</p>	<p>0</p>	<p>0</p>	<p>0</p>	<p>70</p>	<p>70</p>	<p>100</p>	

13. Подпрограмма IV «Развитие потребительского рынка и услуг городского округа Электрогорск Московской области».

13.1. Паспорт подпрограммы IV «Развитие потребительского рынка и услуг городского округа Электрогорск Московской области».

Муниципальный заказчик подпрограммы	Администрация городского округа Электрогорск Московской области				
Цель подпрограммы	Создание условий для наиболее полного удовлетворения потребностей населения в качественных товарах и услугах, обеспечения устойчивого функционального и сбалансированного развития различных видов, типов и способов торговли, общественного питания и бытового обслуживания				
Задача 1 Подпрограммы	Развитие потребительского рынка и услуг городского округа Электрогорск Московской области				
	Отчётный (базовый) период <*>	2017 год	2018 год	2019 год	2020 год 2021 год
Задача 2 Подпрограммы	Развитие похоронного дела в городском округе Электрогорск Московской области				
	Отчётный (базовый) период <*>	2017 год	2018 год	2019 год	2020 год 2021 год

Источники финансирования подпрограммы по годам реализации и главным распорядителям бюджетных средств, в том числе по годам	Наименование подпрограммы	Главный распорядитель бюджетных средств	Источник финансирования	Расходы (тыс. рублей)						Итого
				2017 год	2018 год	2019 год	2020 год	2021 год	Итого	
			Всего: в том числе:	24048,00	10721,00	8721,00	8721,00	103721,00	155932,00	
			Средства федерального бюджета	0,00	0,00	0,00	0,00	0,00	0,00	
			Средства бюджета Московской области	0,00	0,00	0,00	0,00	0,00	0,00	
			Средства городского бюджета Электротрогorsk Московской области	13048,0	3721,0	3721,0	3721,0	3721,0	27932,0	
			Внебюджетные источники	11000,00	7000,00	5000,00	5000,00	100000,0	128000,00	

**1.Паспорт
муниципальной программы «Предпринимательство городского округа Электрогорск Московской области»
на 2017-2021 годы**

Источники финансирования муниципальной программы, в том числе по годам:	Расходы (тыс. рублей)					
	Всего	2017	2018 год	2019 год	2020 год	2021 год
Средства бюджета Московской области	0,00	0,00	0,00	0,00	0,00	0,00
Средства федерального бюджета	0,00	0,00	0,00	0,00	0,00	0,00
Средства бюджета городского округа Электрогорск Московской области	49712,00	17404,00	8077,00	8077,00	8077,00	8077,00
Внебюджетные источники	10132125,00	11730,00	7773,00	1005820,00	3005872,00	6100930,00
Всего	10181837,00	29134,00	15850,00	1013897,00	3013949,00	6109007,00

ПАО «БРЫНЦАЛОВ - А»

Москва, ул. Нагатинская, д. 1

тел./факс 8 (49643) 31287

117105, Россия, Москва,
ул. Нагатинская д. 1.
ИНН 0411032048, КПП 772401001
Р/с (руб) 40702810800000005731
В ПАО БАНК "ФК ОТКРЫТИЕ" г. Москва
К/с 30101810300000000985
БИК044525985

исх. № 004/049
от 30.07.18

Ответ на письмо Администрации
го Электрогорск № 3178 от 05.07.2017г

Технические условия на организацию железнодорожного переезда

при проектировании нового городского кладбища с подъездной автодорогой, пересекающей железнодорожный путь необщего пользования, принадлежащий ПАО «Брынцалов –А»

1. Вновь строящийся переезд должен соответствовать требованиям Приказа Министерства Транспорта РФ № 237 от 31. 07.2015г. «Об утверждении условий эксплуатации железнодорожных переездов»
2. Предусмотреть систему обслуживания и содержания переезда: очистку от грязи, снега, наледи, переезда и желобов контррельсов, содержание, обслуживание и ремонт всех элементов и устройств переезда.
3. На период строительства, для контроля соблюдения требований безопасности движения на действующем железнодорожном пути, распоряжением директора филиала ПАО «Брынцалов-А» назначается ответственное лицо.
4. Перед началом работ на переезде, и расстоянии от пути ближе 5м., ставить в известность и согласовывать с ветвевладельцем по тел. 8 49643 3 12 87

Директор филиала
ПАО «Брынцалов-А»



М.Д.Петренко

ПАО «БРЫНЦАЛОВ - А»

Москва, ул. Нагатинская, д. 1

тел./факс 8 (49643) 31287
e-mail: ferane-elg@mail.ru

117105, Россия, Москва,
ул. Нагатинская д. 1.
ИНН 0411032048, КПП 772401001
Р/с (руб) 40702810800000005731
В ПАО БАНК "ФК ОТКРЫТИЕ" г.Москва
К/с 30101810300000000985
БИК044525985

Исх. № 001/127
от 16.02.2018 год

Заместителю Главы г/о Электрогорск
М.Е.Пашенко

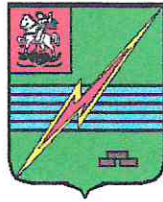
На Ваш запрос по уточнению применения Приказа Минтранса от 31.07.2015 № 237 полагаем, что в соответствии с таблицей 2 Приказа, классификацию строящегося переезда можно отнести к 4 категории железнодорожных переездов необщего пользования.

Необходимость отнесения переезда к статусу регулируемых или нерегулируемых, определяющих уровень безопасности дорожного движения на переезде, оставляем на усмотрение **ВЛАДЕЛЬЦА** строящейся **ИНФРОСТРУКТУРЫ**. Однако, пункт 14 (абзац 2) однозначно предусматривает **регулирование движения поездов и транспортных средств на нерегулируемом ж.д. переезде**, поэтому дальнейшее обсуждение проектного решения вопроса обеспечения безопасности движения на ж.д. переезде, предлагаем рассмотреть совместно, с привлечением проектировщиков.

С уважением,
Генеральный директор
ПАО «Брынцалов-А»



З.И. Московская



**АДМИНИСТРАЦИЯ
ГОРОДСКОГО ОКРУГА
ЭЛЕКТРОГОРСК
Московской области**

Управлению по строительству
и земельно-имущественным отношениям
Администрации городского округа Электрогорск
Московской области

142530, г. Электрогорск,
ул. Кржижановского, д.12 корп.2

ОКПО 04033918

тел. 8 (49643) 3-77-47,

факс 8 (49643) 3-27-56

elgorsk@mosreg.ru

23 АВГ 2017

№ 4036

на № _____ от _____ 20__ г.

Администрация городского округа Электрогорск Московской области сообщает следующую информацию, необходимую для проектирования и строительства нового кладбища с подъездной автомобильной дорогой по адресу: Московская область, г. Электрогорск:

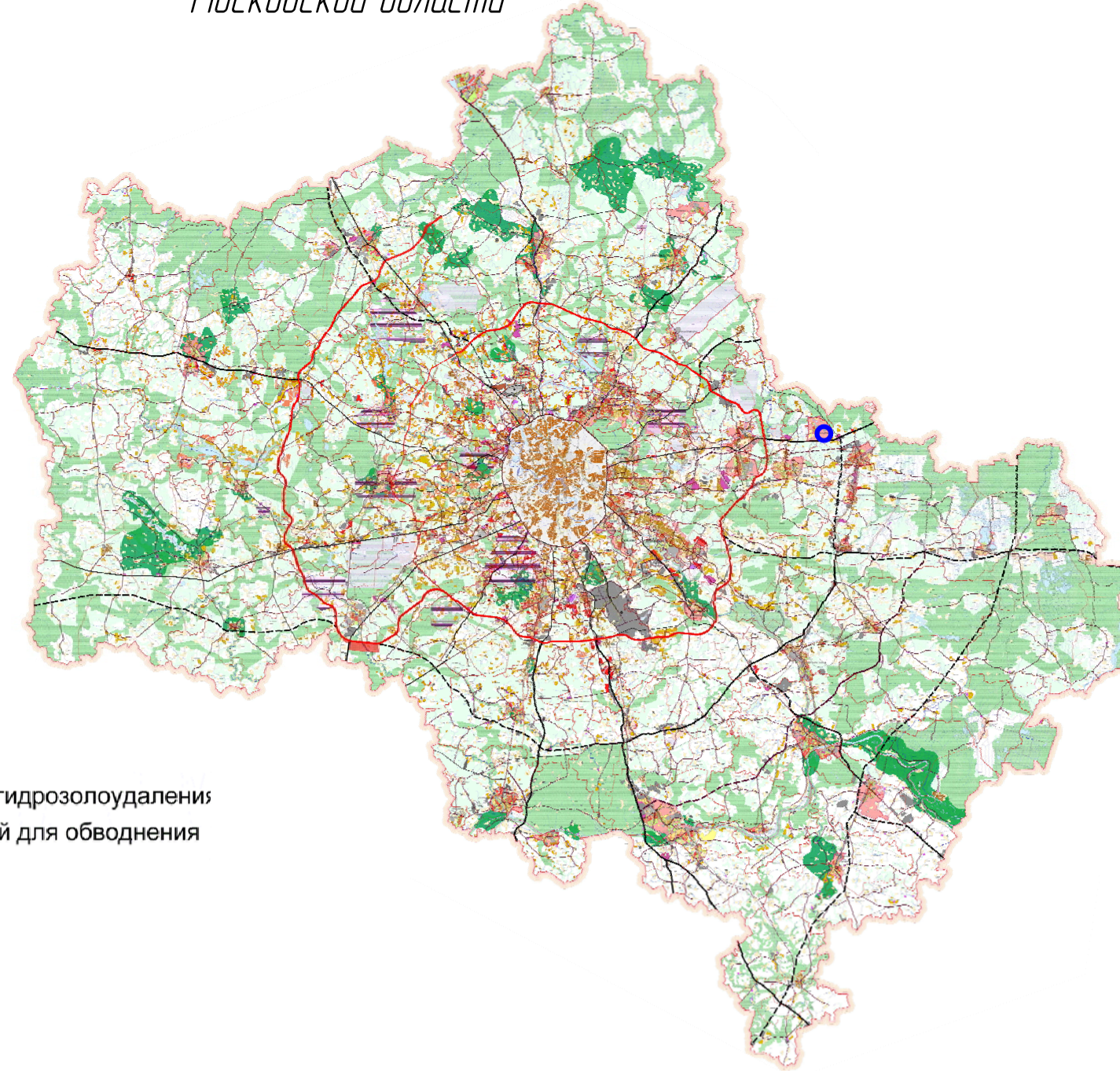
- грунтовая дорога в районе СНТ "Нива", к которой осуществляется примыкание проектируемой подъездной автомобильной дороги, не имеет категории, не учтена в казне в составе муниципального имущества городского округа Электрогорск Московской области;
- проектирование необходимо вести согласно СП 243.1326000.2015, СП 42.13330.2011, предусмотреть съезды в соответствии с нормами, соблюдая радиусы примыкания и треугольники видимости.

Глава городского округа Электрогорск

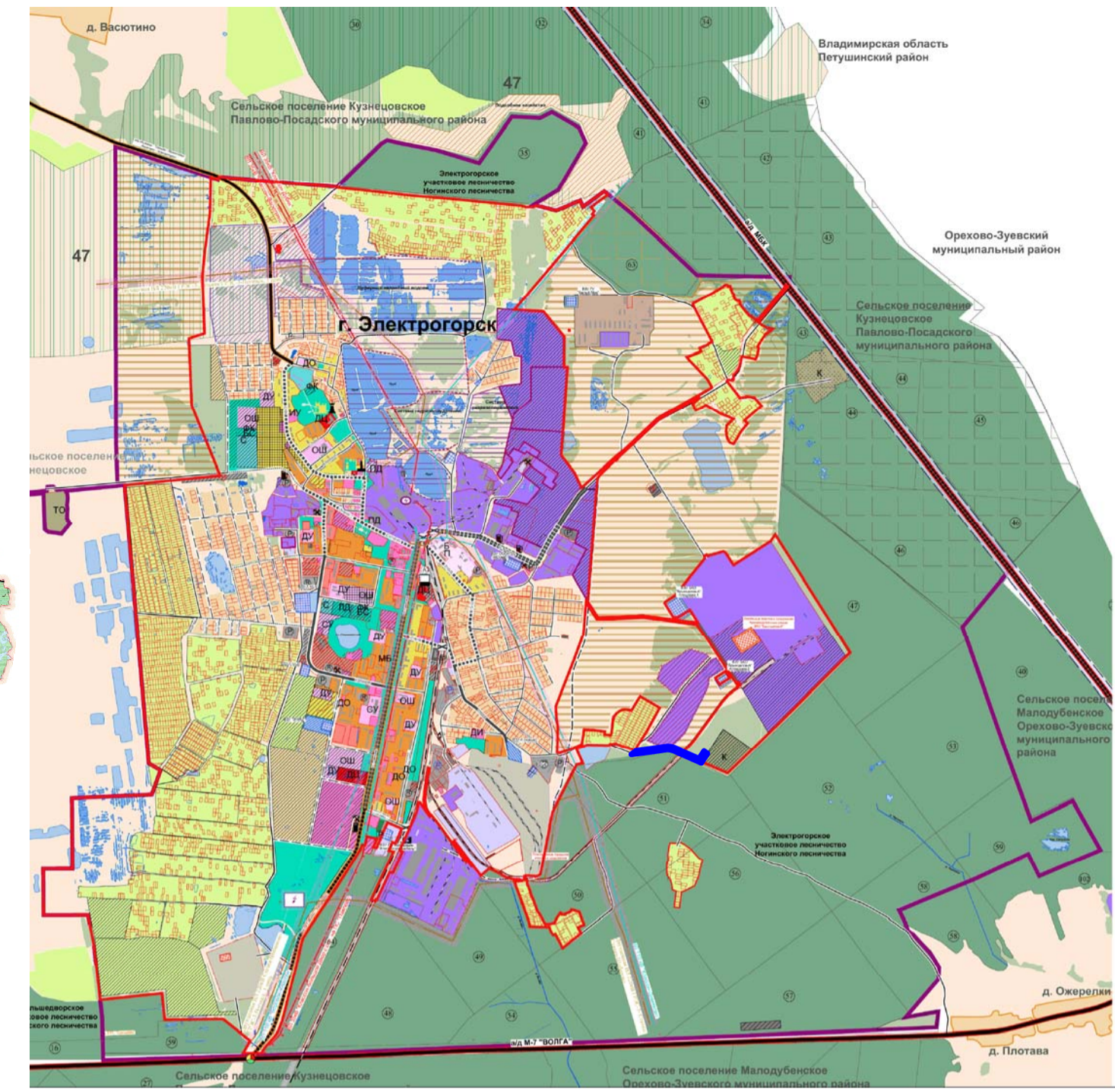
Д.О. Семенов

ГРАФИЧЕСКАЯ ЧАСТЬ

Схема территориального планирования
Московской области



Городской округ Электрогорск



Фрагмент Генерального плана
городского округа Электрогорск

- границы территории подготовки ППТ

Границы
городского округа Электрогорск
города Электрогорск
земельных участков с учетом сведений ГКН
объектов культурного наследия

Функциональные зоны:
жилые
многоэтажной жилой застройки (9 эт. и выше)
среднеэтажной жилой застройки (5-8 эт.)
малоэтажной жилой застройки (2-4 эт.)
индивидуальной жилой застройки
садоводческих объединений

общественно-деловые
объектов общественно-делового назначения
объектов культурно-досугового назначения
объектов учебно-образовательного назначения
объектов здравоохранения
объектов религиозного назначения
объектов социального обеспечения

производственные и коммунальные
промышленных и производственных объектов
коммунальных и складских объектов
буферных аварийных водоемов и резервной системы гидрозолоудаления
планируемого комплекса гидротехнических сооружений для обводнения карьеров
объектов инженерной инфраструктуры

транспортной инфраструктуры
объектов обслуживания транспортных средств
объектов для хранения индивидуального автомобильного транспорта
автовокзалов, железнодорожных вокзалов
полосы отвода железной дороги

рекреационного назначения
объектов спортивного назначения
плоскостных спортивных сооружений
озелененных территорий общего пользования (парки, скверы, бульвары)
поверхностных водных объектов
залесенных, дкр

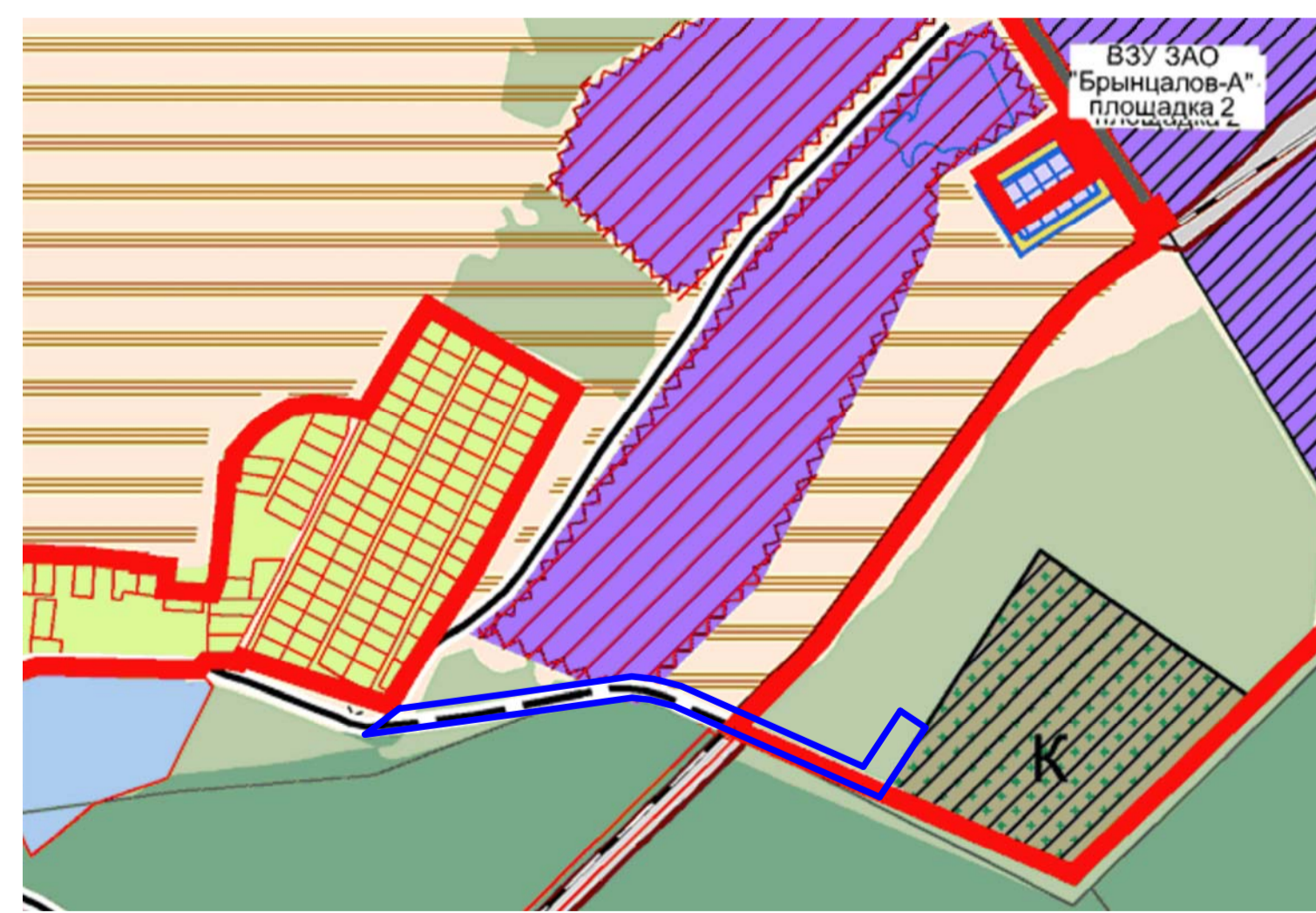
специального назначения
мест погребения
объектов иного специального назначения
ТБО, свалки

Земли сельскохозяйственного назначения
объектов сельскохозяйственного производства
сельскохозяйственных угодий, сельскохозяйственного производства

Земли лесного фонда
прочие незастроенные территории

Транспортная инфраструктура:
скоростные автомобильные дороги федерального значения
обычные автомобильные дороги федерального значения
обычные автомобильные дороги регионального значения
обычные автомобильные дороги местного значения
магистральные улицы общегородского значения, главные улицы (регионального значения)
магистральные улицы общегородского значения, главные улицы (местного значения)
магистральные улицы районного значения, главные улицы (местного значения)
улицы в жилой застройке (местного значения)
улицы коммунально-складских районов
пешеходные улицы
магистральные железнодорожные пути
подъездные железнодорожные пути

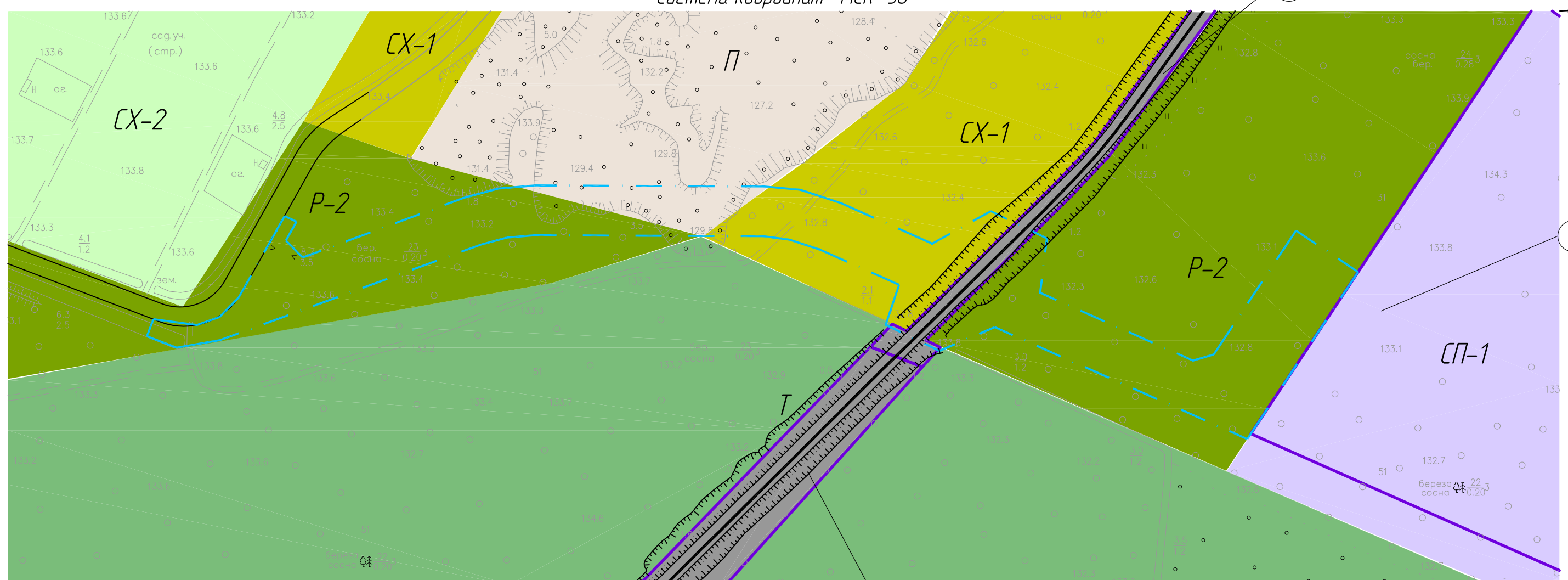
Схема расположения элементов планировочной структуры
(территорий, предназначенных для размещения линейных объектов) подготовлена
на основании Генерального плана городского округа Электрогорск, утвержденного
решением Совета депутатов городского округа Электрогорск
от 28.12.2016 г №371/58



					Адрес: Московская область, городской округ Электрогорск.				
Изм.	Кол. уч.	Лист	№ док.	Подп.	Дата	Проект планировки и межевания территории для размещения подъездной автомобильной дороги	Стадия	Лист	Листов
Ген директор	Сурина Т. Р.						1	8	
ГАП	Щимилова И. Ю.								
ГИП	Абдушев А. А.								
Разработал	Потыкалова И. А.								
Н. контр.	Зверева М. А.					Схема расположения элементов планировочной структуры	ООО "Архитектурно-планировочная мастерская"		
Утв.									

Согласовано
Взам. инв. N
Подп. и дата
Инв. № подл.

Система координат: МСК-50



Границы:

- граница территории подготовки ППТ
- границы земельных участков, поставленных на кадастровый учет

Территории:

- леса
- СХ-1 зона сельскохозяйственных угодий
- СХ-2 зона, предназначенная для ведения садового и дачного хозяйства
- Р-2 природно - рекреационная зона
- Т зона транспортной инфраструктуры
- СП-1 зона мест погребения
- П производственная зона

Территориальные зоны:

Объекты:

- проезд - грунтовая дорога существующая
- магистральные железнодорожные пути

Схема использования территории в период подготовки ППТ подготовлена на основании ПЗЗ территории городского округа Электрогорск, утвержденного решением Совета депутатов городского округа Электрогорск от 29.12.2017 г №189/16

ЭКСПЛИКАЦИЯ ЗЕМЕЛЬНЫХ УЧАСТКОВ, ПОСТАВЛЕННЫХ НА КАДАСТРОВЫЙ УЧЕТ

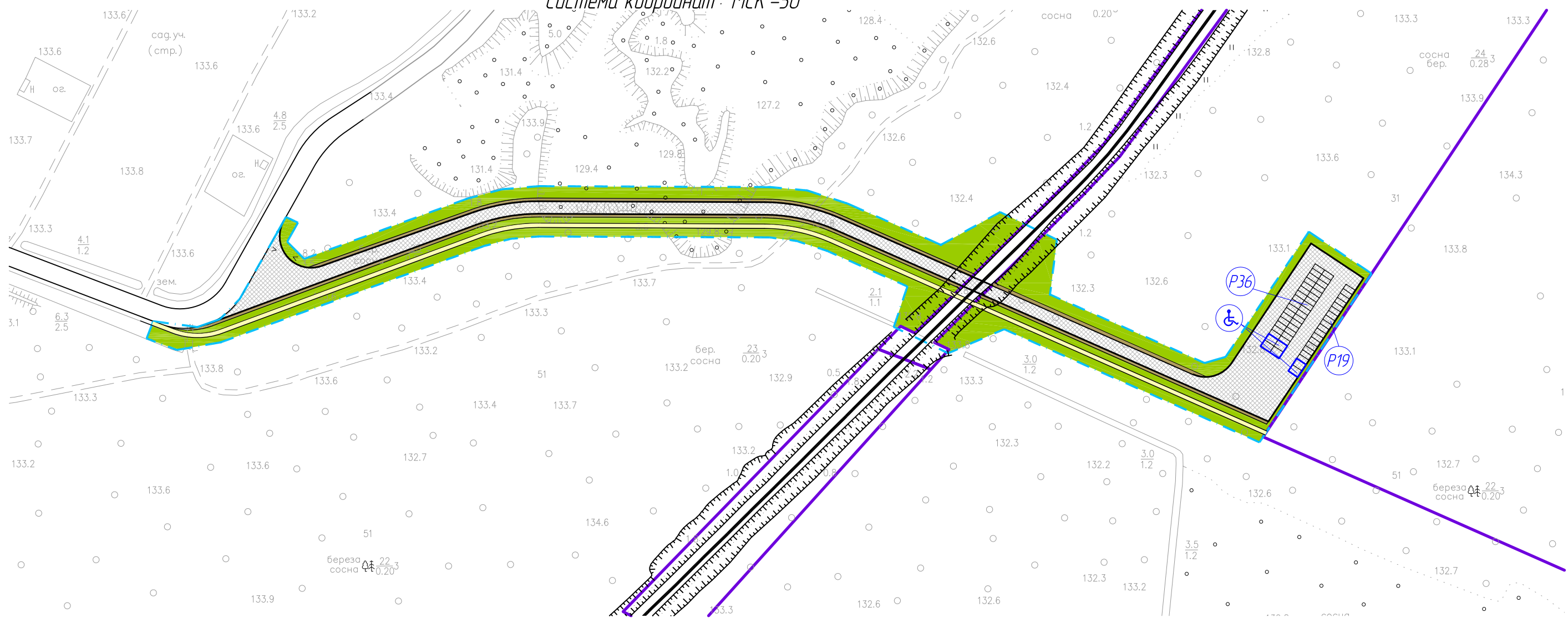
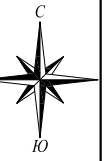
№ п/п	Кадастровый номер	Площадь (га)	Категория земель	Вид разрешенного использования
1	50:17:0011703:4	5,1	земли населенных пунктов	для размещения объектов специального назначения
2	50:17:0011703:2	0,6700	земли промышленности, энергетики, транспорта, связи, радиовещания, телевидения, информатики, земли для обеспечения космической деятельности, земли обороны, безопасности и земли иного специального назначения	под строительство железнодорожных путей к 4-й территории
3	50:17:0011710:1	3,7190		

Изм.						Кол.уч.						Лист						№ док.						Подп.						Дата					
Разраб.						Лотыкалова И.А.						Тресел						Проект планировки и межевания территории для размещения подъездной автомобильной дороги						Стадия		Лист		Листов							
Пров.						Абдушев А.А.						БС						Схема использования территории в период подготовки проекта планировки территории (1:2000)								2		8							
Ген. директор						Сурина Т.Р.						С.Сурина						ООО								"Архитектурно-планировочная мастерская"									
Н.контр.																																			
Утв.																																			

Адрес: Московская область, городской округ Электрогорск

Взам. инв. № / Подп. и дата / Инв. № подл.

Система координат: МСК-50



УСЛОВНЫЕ ОБОЗНАЧЕНИЯ

Границы:

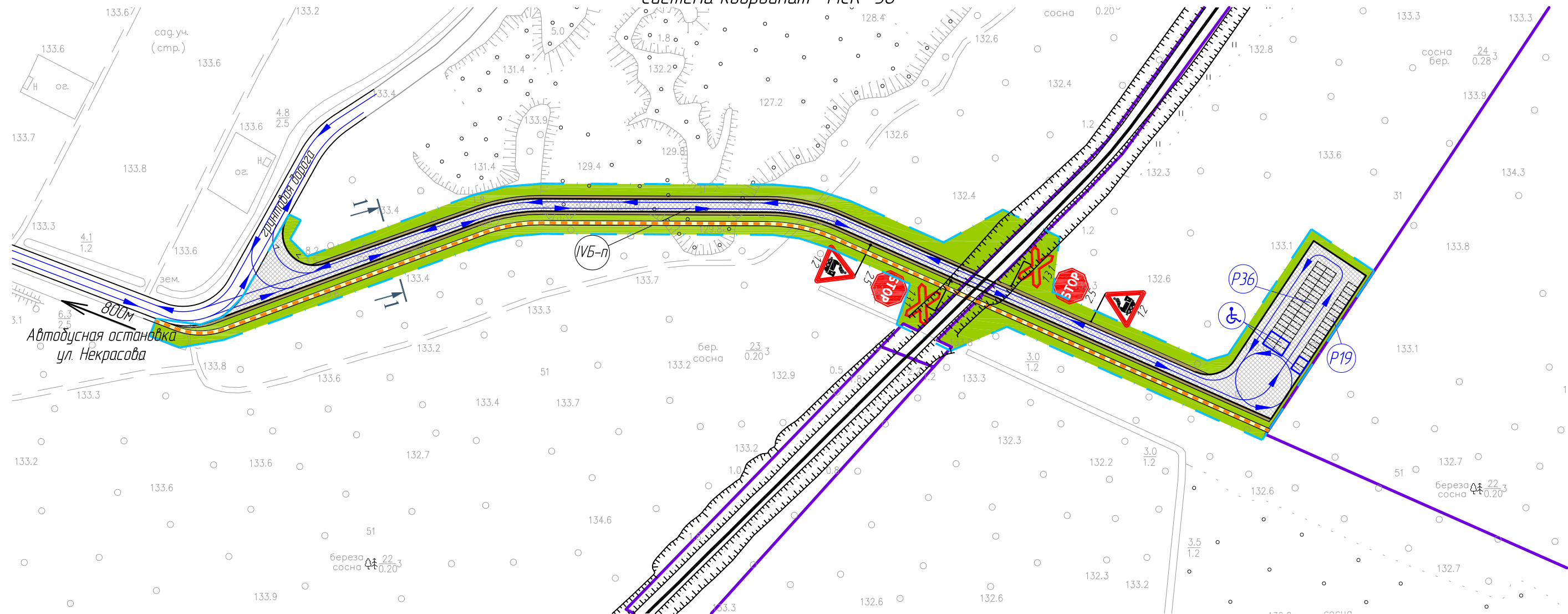
- граница территории подготовки ППТ
- границы земельных участков, поставленных на кадастровый учет

Объекты:

- проезд - грунтовая дорога существующая
- планируемая к размещению подъездная автомобильная дорога
- планируемый к размещению тротуар шириной 2м
- планируемое к размещению озеленение
- обочина
- планируемые к размещению автостоянки для легковых автомобилей
- планируемые к размещению автостоянки для ММГН - 6 шт.

						Адрес: Московская область, городской округ Электрогорск				
Изм.	Кол.уч.	Лист	№ док.	Подп.	Дата	Проект планировки и межевания территории для размещения подъездной автомобильной дороги	Стадия	Лист	Листов	
Разраб.				Потькалова И.А.					3	8
Пров.				Абдушев А.А.						
Ген. директор				Сурина Т.Р.						
Н.контр.						Схема архитектурно-планировочной организации и благоустройства территории (1:2000)	ООО "Архитектурно-планировочная мастерская"			
Утв.										

Инв. № подл. Подп. и дата. Взам. инв. №



Автобусная остановка
ул. Некрасова

IVБ-п

P36

P19

УСЛОВНЫЕ ОБОЗНАЧЕНИЯ

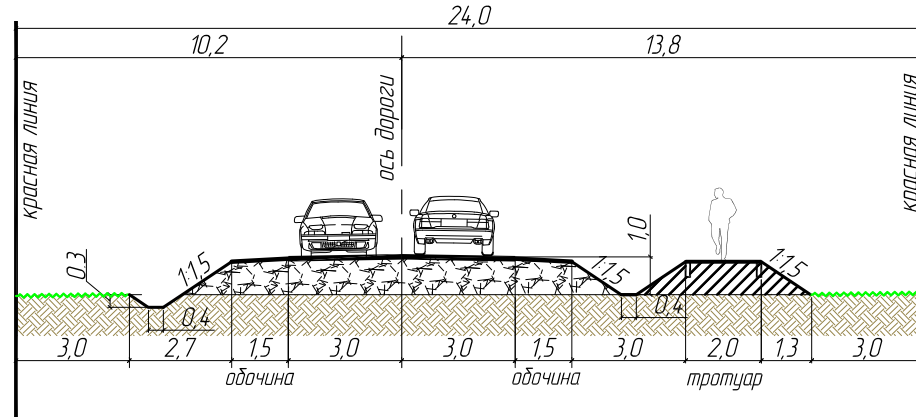
Границы :

- граница территории подготовки ППТ
- границы земельных участков, поставленных на кадастровый учет

Объекты :

- проезд - грунтовая дорога существующая
- планируемая к размещению подъездная автомобильная дорога
- планируемый к размещению тротуар шириной 2м
- планируемое к размещению озеленение
- обочина
- планируемые к размещению автостоянки для легковых автомобилей
- планируемые к размещению автостоянки для ММГН - 6 шт.
- двухполосная дорога местного значения (IVБ-п категория автомобильных дорог)

ПОПЕРЕЧНЫЙ ПРОФИЛЬ ДОРОГИ 1-1



Мероприятия по организации нерегулируемого железнодорожного переезда IV категории необщего пользования :

- пересечение железнодорожного переезда и автомобильной дороги планируется в одном уровне под углом 69 градусов ;
- на железнодорожном переезде на протяжении 10 м от крайнего рельса автомобильная дорога в продольном профиле имеет горизонтальную площадку ;
- ширина проезжей части железнодорожного переезда равна ширине проезжей части автомобильной дороги - 6 м ;
- на подходе к переезду со стороны железной дороги устанавливаются предупредительные сигнальные знаки "С" о подаче машинистами поездов свистка на расстоянии 100-300 м ;
- на подходах к железнодорожным переездам со стороны автомобильных дорог согласно ПОДД устанавливаются соответствующие предупреждающие дорожные знаки .

- организация движения автомобильного транспорта
- основные пути пешеходного движения
- Дорожные знаки**
- однопутная железная дорога
- движение без остановки запрещено
- железнодорожный переезд без шлагбаума

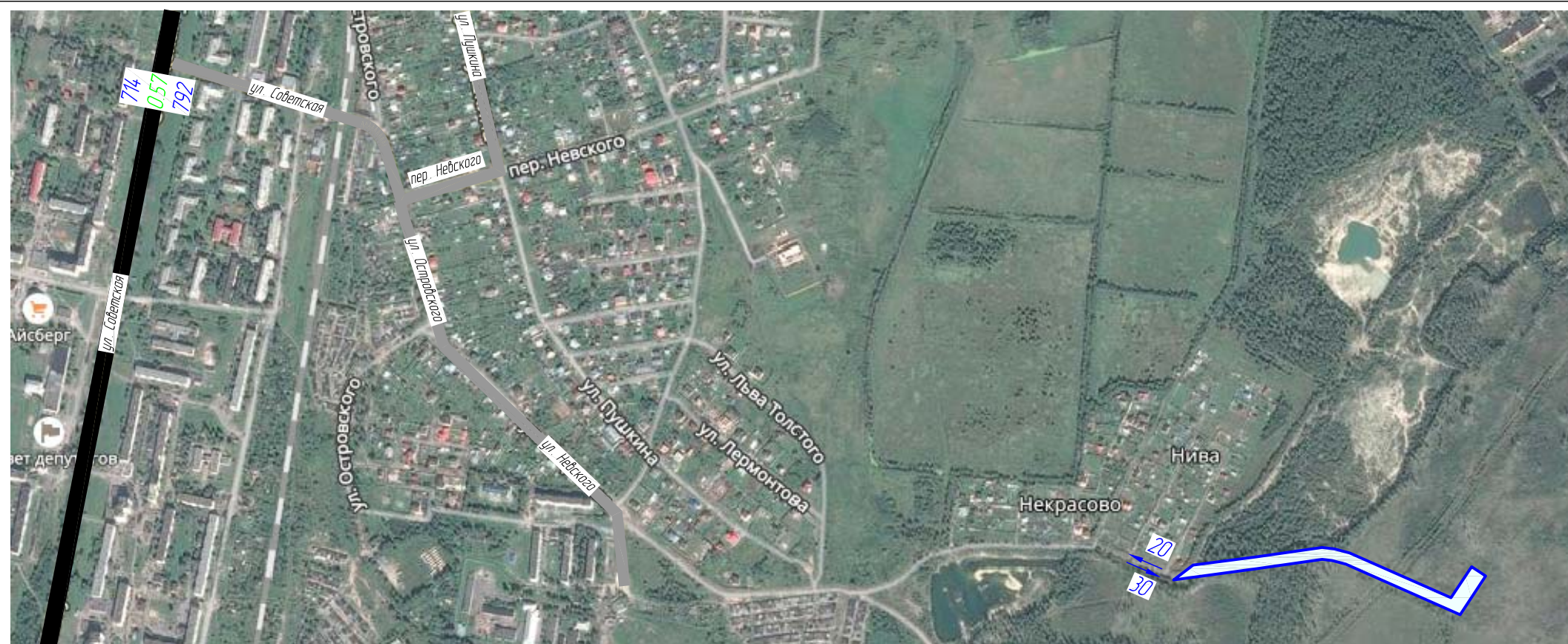
Адрес : Московская область , городской округ Электрогорск

Изм.	Кол.уч.	Лист	№ док.	Подп.	Дата	Проект планировки и межевания территории для размещения подъездной автомобильной дороги	Стадия	Лист	Листов			
Разраб.				Латышова И.А.								
Пров.				Абдушев А.А.								
Ген. директор				Сурина Т.Р.								
Н.контр.						Схема организации улично-дорожной сети и движения транспорта (1:2000)			000			
Утв.										"Архитектурно-планировочная мастерская"		

Взам. инв. N

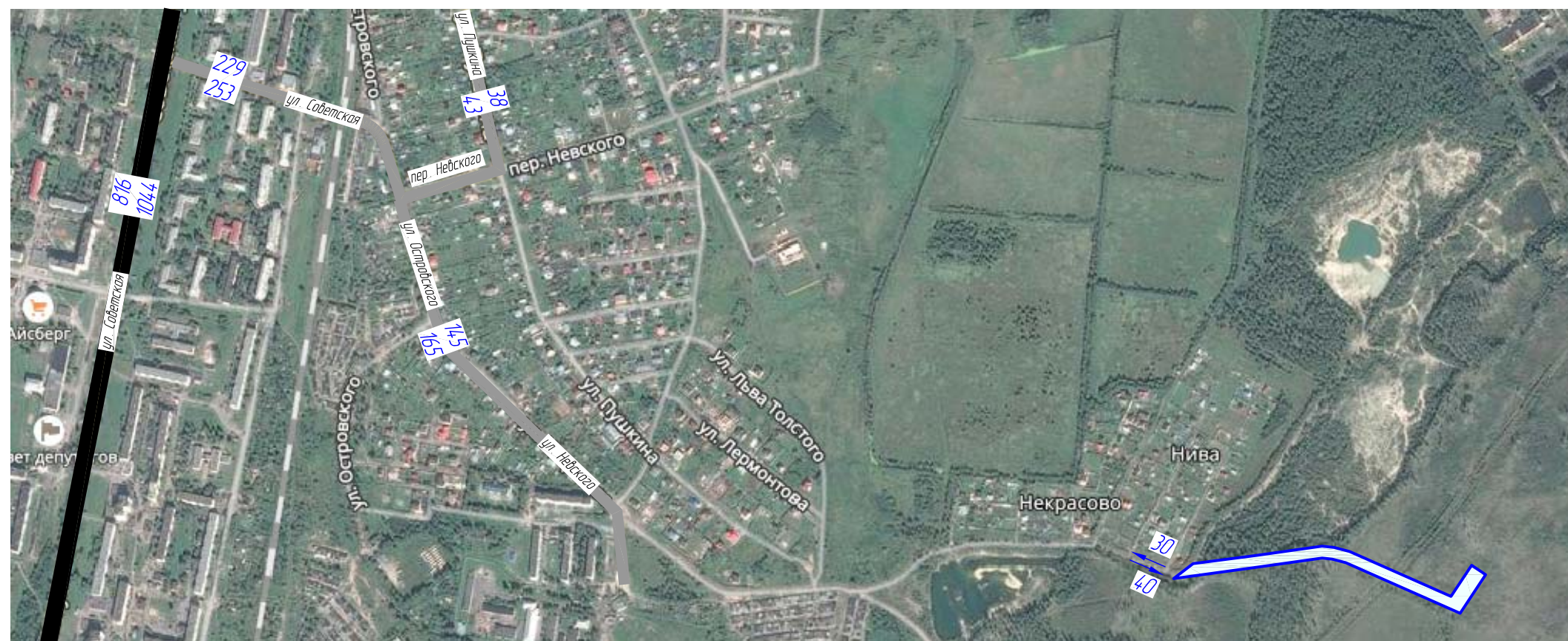
Подп. и дата

Инв. № подл.



Картограмма интенсивности движения транспорта в приведенных единицах в час "пик", разработанная на основании материалов транспортного моделирования






Существующее положение

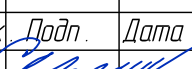
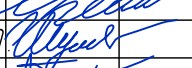
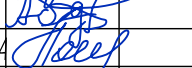




Расчетный срок 2035 год

Схема транспортного обслуживания территории и внешние связи подготовлена на основании утвержденного генерального плана городского округа Электрогорск от 28.12.2016 г. №371/58

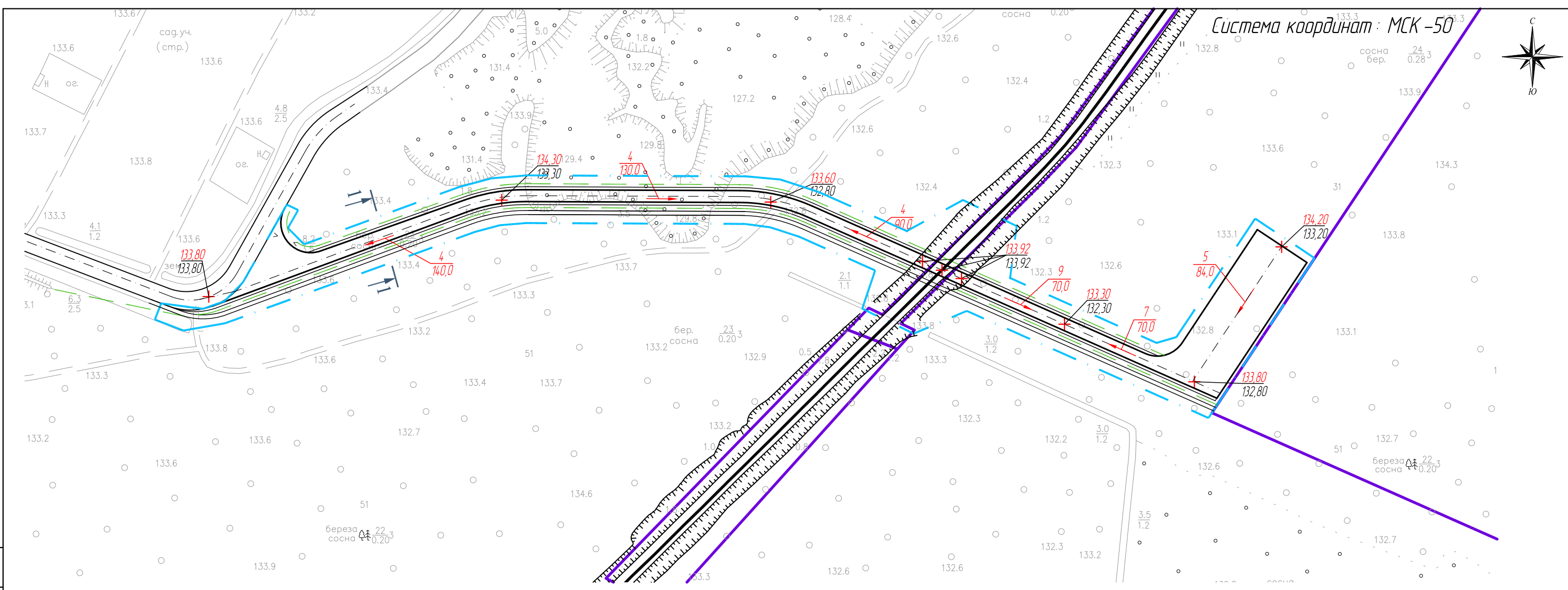
Условные обозначения

-  - территория планируемого размещения линейного объекта
-  - обычной автомобильной дороги местного значения
-  - магистральная улица регионального значения (а/д "М-7 Волга" - Электрогорск) ул. Советская III тех.кат. автомобильных дорог)
-  - магистральная улица районного значения
-  - улица в жилой застройке местного значения
- 714 - интенсивность движения в привед. ед.
- 057 - интенсивность движения в двух направлениях в час "пик" в натур. ед. / в привед. ед.
- 792 - интенсивность движения в двух направлениях в час "пик" в натур. ед. / в привед. ед.
- 229 - интенсивность движения в двух направлениях в час "пик" в натур. ед. / в привед. ед.
- 253 - интенсивность движения в двух направлениях в час "пик" в натур. ед. / в привед. ед.

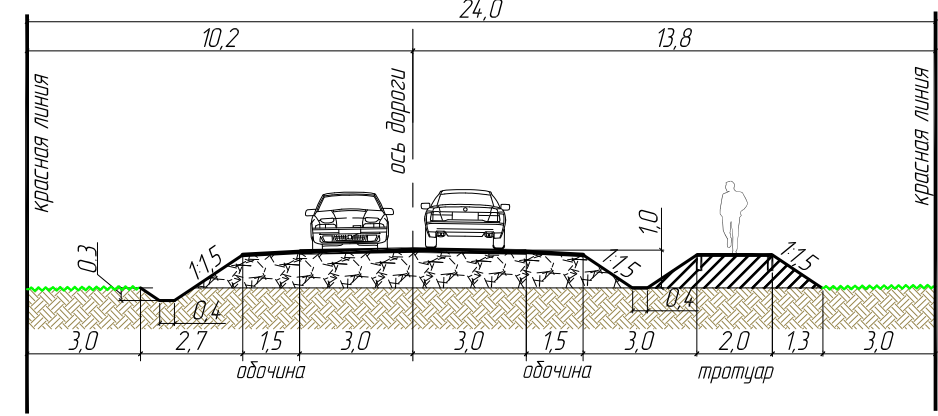
Изм.						Кол.уч.			Лист			№ док			Подп.			Дата					
Ген. директор						Сурина Т.Р.																	
ГАП						Щуმიлова И.Ю.																	
ГИП						Абдуцев А.А.																	
Разработал						Потыкалова И.А.																	
Н.контр.						Зверева М.А.																	
Утв.																							
Адрес: Московская область, городской округ Электрогорск,												Проект планировки и межевания территории для размещения подъездной автомобильной дороги			Стадия			Лист			Листов		
															5			8					
Схема транспортного обслуживания территории и внешние связи												000			"Архитектурно-планировочная мастерская"								

Инв. № подл. Подп. и дата Взам. инв. №

Система координат: МСК-50



ПОПЕРЕЧНЫЙ ПРОФИЛЬ ДОРОГИ 1-1



Мероприятия по отводу поверхностных вод:
 - двускатный профиль дороги имеет поперечный уклон, что способствует стоку воды с поверхности дороги в водоотводные каналы, предусмотренные вдоль проезжей части с 2-х сторон.

УСЛОВНЫЕ ОБОЗНАЧЕНИЯ

Границы:

- граница территории подготовки ППТ
- границы земельных участков, поставленных на кадастровый учет

Объекты:

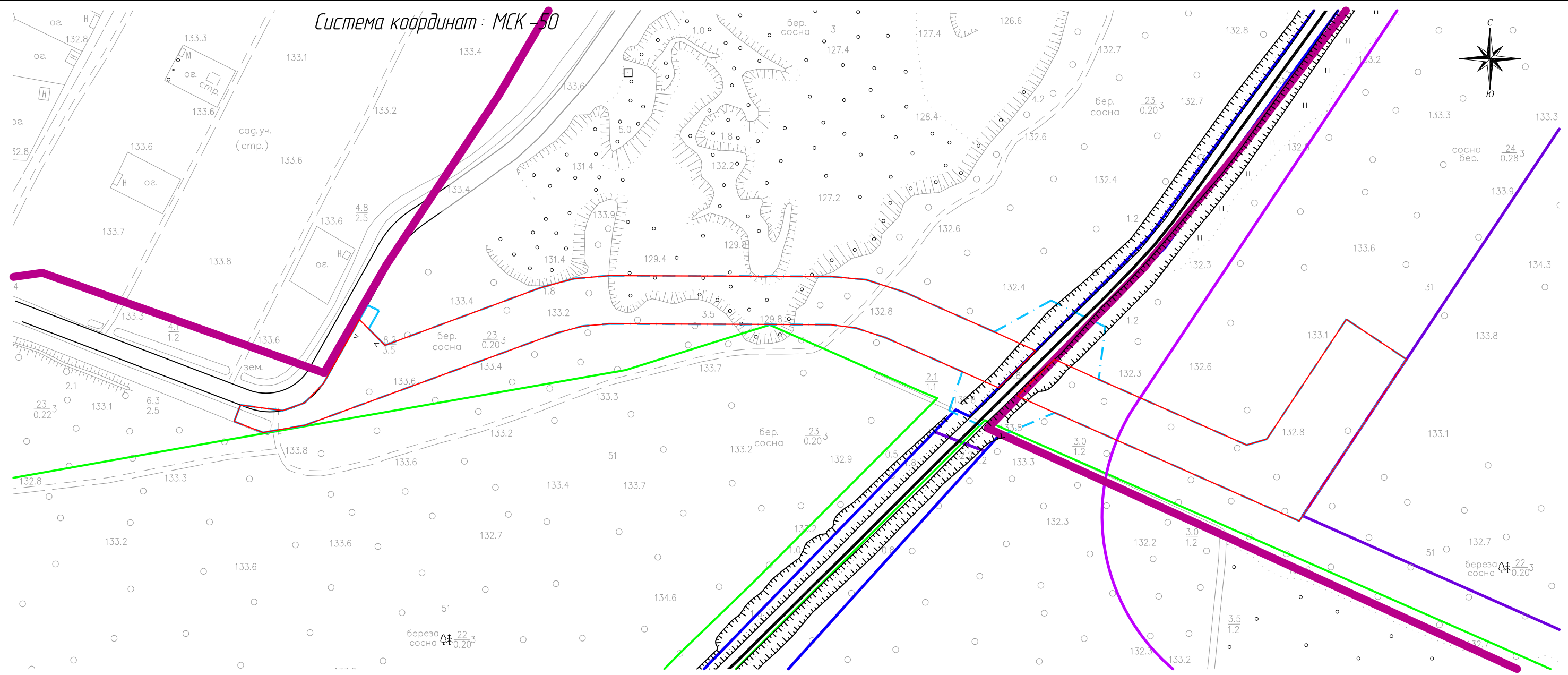
- проезд - грунтовая дорога
- проектируемая подъездная дорога с обочинами и тротуаром
- отметка проектного рельефа
- отметка существующего рельефа
- уклон в промилле
- расстояние в метрах
- магистральные железнодорожные пути
- водоотводная канава

Ввиду малой интенсивности движения, из анализа объектов аналогов, концентрация загрязняющих веществ в поверхностных сточных водах не превысит предельно допустимые нормы (нефтепродукты < 0,05 мг/л, взвешенные вещества < 3 мг/дм³, БПК < 2 мг/л).

Инв. № подл. Подп. и дата. Взам. инв. №

Изм.					Адрес: Московская область, городской округ Электрогорск			
Разраб.	Лист	№ док.	Подп.	Дата	Проект планировки и межевания территории для размещения подъездной автомобильной дороги	Стадия	Лист	Листов
Пров.							6	8
Ген. директор						ООО "Архитектурно-планировочная мастерская"		
Н. контр.					Схема вертикальной планировки и инженерной подготовки территории (1:2000)			
Утв.								

Система координат: МСК-50



УСЛОВНЫЕ ОБОЗНАЧЕНИЯ

Границы:

- - - - граница территории подготовки ППТ
- - границы земельных участков, поставленных на кадастровый учет
- - граница земель лесфонда
- - граница населенного пункта - г. Электрогорск

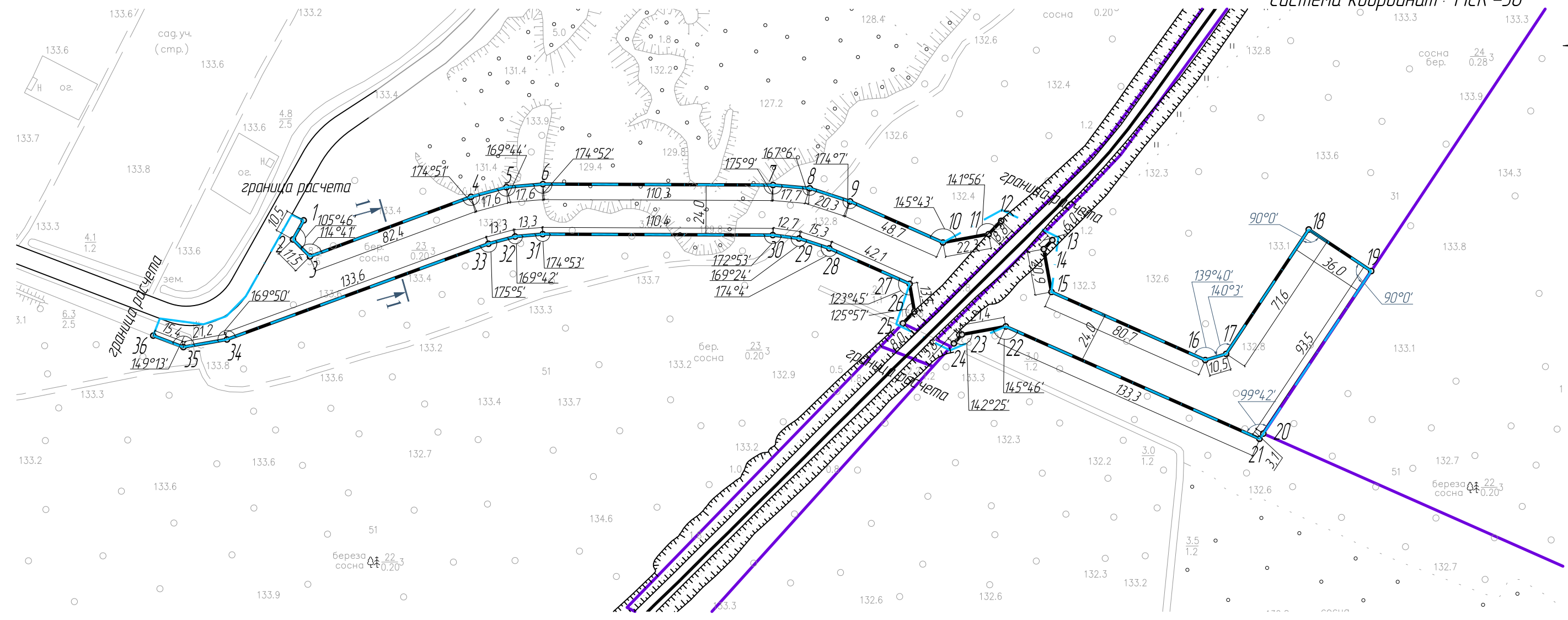
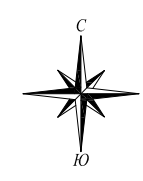
Зоны с особыми условиями использования территории

существующие:

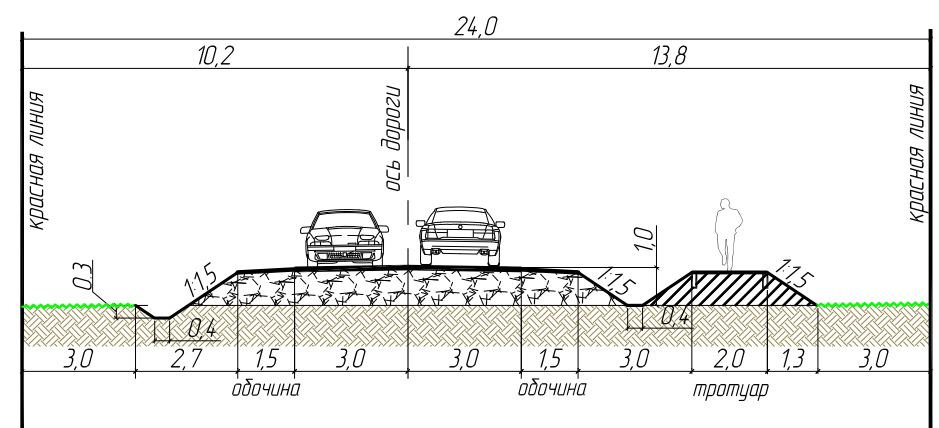
- СЗЗ Кладбища IV класс опасности СанПин 2.2.1/2.1.1.200-03(новая редакция) п. 7.1.12 - 100 м
- полоса отвода подъездной автомобильной дороги - 24 м
- охранная зона совпадает с полосой отвода железнодорожной ветки необщего пользования - 5-15 м

						Адрес: Московская область, городской округ Электрогорск				
Изм.	Кол.уч.	Лист	№ док.	Подп.	Дата	Проект планировки и межевания территории для размещения подъездной автомобильной дороги	Стадия	Лист	Листов	
Разраб.				Потькалова И.А.					7	8
Пров.				Абдушев А.А.						
Ген. директор				Сурина Т.Р.						
Н.контр.						Схема границ зон с особыми условиями использования территории (1:2000)	ООО "Архитектурно-планировочная мастерская"			
Утв.										

Инв. № подл. Подп. и дата Взам. инв. №



ПОПЕРЕЧНЫЙ ПРОФИЛЬ ДОРОГИ 1-1



УСЛОВНЫЕ ОБОЗНАЧЕНИЯ

Границы :

- - граница территории подготовки ППТ
- - границы земельных участков, поставленных на кадастровый учет

Линии градостроительного регулирования :

- - красные линии (с обозначением поворотных точек перелома) и линии регулирования застройки совпадают

Адрес : Московская область , городской округ Электрогорск						
Изм.	Кол.уч	Лист	№ док.	Подп.	Дата	
Разраб.	Потькалова И.А.			<i>Пот</i>		
Проб.	Абдусев А.А.			<i>Абд</i>		
Ген. директор	Сурина Т.Р.			<i>Сури</i>		
Н. контр.						
Утв.						
Проект планировки и межевания территории для размещения подъездной автомобильной дороги				Стадия	Лист	Листов
Разбивочный чертёж красных линий (1:2000)					8	8
ООО "Архитектурно-планировочная мастерская"						

Взам. инв. N

Подп. и дата

Инв. № подл.